



TOLMIN

Stare zgodbe pripovedujejo o izvirih čudežne žive vode, ki ozdravlja bolezni, preganja smrt, vrača mladost.

Mogočni slapovi, pravljичno lepi tolmuni, izjemna in neponovljiva Soča, skrite grape, skrivnostni izviri, tesni in kanjoni, neštete oblike, ki jih kapljice tisočletja dolgo klešejo v kamen. Nikjer drugje na tako majhnem področju ne najdete tako raznovrstnih oblik večnega krogotoka. Nešteto je kotičkov, ki pozornemu obiskovalcu zadržijo korak in vzbudijo občudovanje.

- 2 Breginjski kot
- 3 Kobarid
- 6 Vasi pod Krnom
- 8 Tolmin
- 14 Most na Soči
- 16 Baška grapa
- 17 Šentviška planota
- 18 Trebuša
- 19 Programi



MOST NA SOČI

Breginj 103
SI - 5223 Breginj
TEL.: 05 384 98 03
GSM: 031 748 516

Breginjnski muzej, kompleks dvonadstropnih, z ganki prepletenih kamnitih hiš, je arhitekturni in etnološki spomenik. Je tudi edina priča o izgledu nekdanje vasi, porušene v potresu leta 1976.

LOKACIJA: na zahodnem robu vasi.

ČRNA KUHINJA - HIŠA NA ROBIDIŠČU

Robidišče 10
SI - 5223 Breginj
TEL.: 05 384 98 22, 05 384 98 59
GSM: 041 398 085, 031 287 809

Hiša na Robidišču je etnološki spomenik, ki prikazuje življenje pred 150 leti. V črni kuhinji vam lahko gostitelji zakurijo ogenj na starem ognjišču in umešajo »rbiški močnk«.

DODATNA PONUDBA: sprehodi v okolico, jahanje, kupite si lahko ovčji sir in skuto; za krajši čas lahko najamete tudi sobo.

ZASEBNA ZBIRKA MAZORA

Družina Mazora
Breginj 81
SI - 5223 Breginj
TEL.: 05 384 98 80

Muzejska zbirka družine Mazora je sestavljena etnoloških in vojaških vsebin. Na eni strani predstavlja elemente umirjenega vaškega življenja, na drugi pa eksponate iz tragičnega obdobja obeh svetovnih vojn.



BREGINJ

Breginjnski kot



KOBARID

Kobarid



BREGINJSKI MUZEJ

OPIS IN LEGA

Breginjnski kot je dolina reke Nadiže med Starim selom in Breginjem na skrajnem zahodnem robu Slovenije.

KULTURNA DEDIŠČINA

Breginjnski kot je sestavni del kulturnega prostora Beneške Slovenije. Najpomembnejše izročilo območja so etnološki spomeniki, še posebej ostanki izjemne prostorske in stavbne dediščine, ki jo je žal v veliki meri uničil potres v letu 1976. Del tega izročila, izjemnega sožitja med človekom in naravo, je ohranjen v Breginjnskem muzeju.

Priljubljen cilj obiskovalcev sta tudi Napoleonov most čez Nadižo in črna kuhinja v Robidišču, najzahodnejšem slovenskem naselju.

NARAVNA DEDIŠČINA

Ključni biser območja je reka Nadiža, poleti prijetno topla in po prepričanju mnogih obiskovalcev zdravilna reka.

IZLETI IN TURE

KROŽNA KOLESARSKA POT PO BREGINJSKEM KOTU: kolesarjenje po koščkih ali skozi celodnevno turo je najpriporočljivejši način spoznavanja Breginjnskega kota.

STOL (1673 M): kljub slabi cesti, ki pelje do razglednega vrha, je Stol kar resna planinska tura.

BENEŠKA SLOVENIJA: z ukinjanjem meje z Italijo se tudi obiskovalcem Breginjnskega kota odpirajo možnosti izletov v zanimivo sosednjo Beneško Slovenijo.

AVSA

IDRSKO

JEVŠČEK

KOBARID

LADRA

LIBUŠNJE

LIVEK

LIVŠKE RAVNE

MLINSKO

PERATI

ROBIČ

SMAST

STARO SELO

SUŽID

SVIÑO

TRNOVO OB SOČI

OPIS IN LEGA

Kobarid, majhno in prijazno mesto, se nahaja na zgodovinskem križišču poti skozi Posočje in proti Furlaniji. Poglavlje Kobarida v tem našem prospektu zajema tudi kajakaški center Trnovo ob Soči in za ljubitelje divjih voda najlepši del Soče ter grebene Kolovrata in Matajurja, ki mejijo na sosednjo Italijo.

PRETEKLOST

Številne arheološke najdbe iz železnodobnega grobišča pričajo o strateškem pomenu kraja v davniini.

Največji pečat je Kobaridu pustila 1. svetovna vojna, ko so v 12. soški bitki avstrijske čete s podporo Nemcev uspešno prebile fronto. Pripoved o zgodovini kraja in predvsem o Soški fronti je podana v Kobariskem muzeju, najboljšem evropskem muzeju leta 1993.

KULTURNA DEDIŠČINA

Kobarid premore bogato paleto spomenikov. Izmed najstarejših je pomembno poznoantično naselje Tonocov grad, veliko je lepih sakralnih objektov, med novjšimi pa ponovno prevladujejo spomeniki iz prve svetovne vojne. Cerkev sv. Antona in italijanska kostnica, kjer počiva preko 7.000 padlih vojakov, ter Kobariski muzej so najbolj obiskane znamenitosti mesta.

Nova knjižnica, kulturni dom in galerija Marsa so dodatne točke, kjer se odvija zanimiv in bogat kulturni utrip.



ČRNA KUHINJA



NAPOLEONOV MOST ČEZ NADIŽO

BORJANA

BREGINJ

HOMEC

KRED

LOGJE

PODBELA

POTOKI

ROBIDIŠČE

SEDLO

STANOVIŠČE

NADIŽA

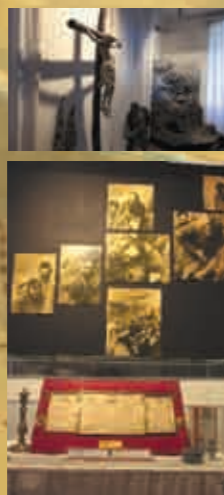


SOČA





KOBARIŠKI MUZEJ
Gregorčičeva 10
SI - 5222 Kobarid
TEL.: 05 389 00 00
FAKS: 05 389 00 02
E-POŠTA: info@kobariski-muzej.si
HTTP: //www.kobariski-muzej.si/



Kobariški muzej govori o dogajanjih med 1. svetovno vojno na soški fronti. Prikazuje dve leti in pol statičnega bojevanja, posebej natančno pa 12. soško bitko, znano kot preboj pri Kobaridu. Gre za eno največjih bitk v gorati pokrajini v vsej človeški zgodovini. Ekspoziti, veliki reliefi okoliškega gorovja, bogato fotografsko gradivo in multivizijska projekcija tankočutno pripovedujejo zgodbo težkih in krvavih dni ob Soči. Na opisane dogodke se vežejo doživljajo in spomini slavnih osebnosti, med katerimi lahko izdvojimo Ernesta Hemingwaya in Erwina Rommla.

Kobariški muzej je prejel najvišje državno priznanje, bil nominiran za najboljši evropski muzej ter prejel muzejsko nagrado Sveta Evrope za leto 1993.

Kobariški muzej je tudi skrbnik **KOBARIŠKE ZGODOVINSKE POTI**, ki povezuje pomembne zgodovinske točke in naravne lepote v okolici Kobarida ter dopolnjuje muzejsko pripoved. Obisk traja 3-4 ure. Obiskovalce popelje od antičnih časov do 1. svetovne vojne mimo mnogih naravnih lepote, ki jih ponuja soteska reke Soče in skrivnostni slapovi na njenih pritokih.

LOKACIJA: v starem centru Kobarida.

FUNDACIJA POTI MIRU V POSOČJU

Gregorčičeva 8
SI - 5222 Kobarid
TEL: 05 389 01 66
FAKS: 05 389 01 68
E-POŠTA: fundacija.potimiru@siol.net

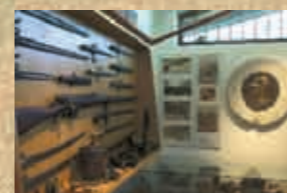
Osnovno poslanstvo fundacije, ustanovljene decembra 2000, je obnova in predstavitev odsekov frontne linije od Rombona do Mengor. V ta namen na svojem sedežu v Kobaridu vzpostavlja specializirano knjižnico in arhiv 1. svetovne vojne, na terenu pa gradi muzeje na prostem.

Dediščino 1. svetovne vojne predstavlja s pomočjo vodniške službe in promocijskega materiala.



MUZEJSKA ZBIRKA PRVE SVETOVNE VOJNE "ALBERTO PICCO"

Rustja Bojan
S. Mašera 2
SI - 5222 Kobarid
TEL.: 05 389 12 54
GSM: 041 693 049
E-POŠTA: bojan.rustja@siol.net
Ogled zbirke po tel. dogovoru.



Mali muzej je predstavljen z vitrinami, ki predstavljajo posamezne narode na

obeh straneh bojne črte. Poudarek zbirke je na italijanskem zavzetju Kobarida z okolico, osvojitvi Krna in smrti podporočnika Alberta Picca.



SOČA



SV. ANTON

NARAVNA DEDIŠČINA

SOTESKE IN KORITA: celoten tok reke Soče na kobariškem - trnovska in kobariška soteska, ki se zaključuje z atraktivnim Napoleonovim mostom - je ena sama velika naravna znamenitost. Manj znana je soteska reke Nadiže.

SLAPOVI: najbolj znamenit kobariški slap je slap Kozjak, še lepši, vendar težko dostopen (priporočamo vodnika), pa je slap v koritih potoka Ročica.

IZLETI IN TURE

KOBARIŠKA ZGODOVINSKA POT: obvezna tura za vse obiskovalce Kobarida povezuje naravne znamenitosti (Soča, slap Kozjak) z zgodovinskimi spomeniki (Kobariški muzej, kostnica, Tonovcov grad, ostaline I. svetovne vojne)

SPREHODI OB SOČI: prijeten sprehod ob Soči si lahko privoščimo pod Kobaridom ali pa po urejenih stezah ob prizorišču mednarodnih tekmovanj na Trnovem ob Soči.

MATAJUR: priljubljena planinska tura za obiskovalce z obeh strani meje. Izhodišče je na Livku.

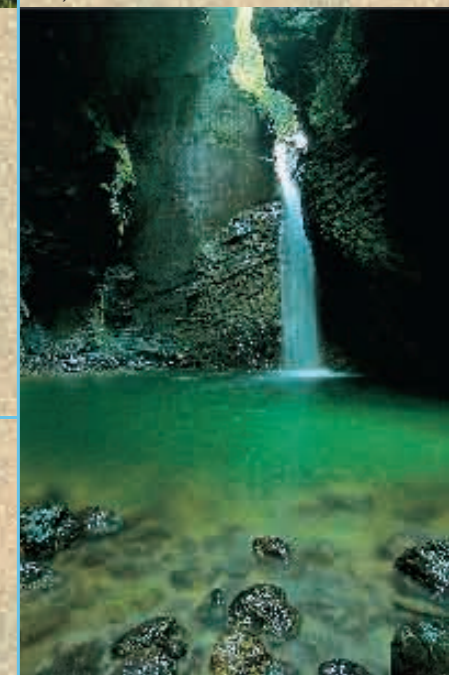
KOLOVRAT: izjemna panoramska tura po grebenu - meji med Slovenijo in Italijo. Na eni strani nas navdušuje pogled na Julijske Alpe, na drugi pa prek Benečije in Padske nižine na Jadransko morje. Privoščimo si jo lahko celo z avtomobilom.

POTI MIRU: obisk vrste obnovljenih ostalin iz prve svetovne vojne, priporočamo vodnika in tematski zemljevid.

TONOVCOV GRAD



KOZJAK



SOTESKA SOČE



DREŽNICA

Vasi pod Krnom



BATOGNICA

- DREŽNICA
- DREŽNIŠKE RAVNE
- JEZERCA
- KOSEČ
- KRN
- MAGOZD
- VRSNO

OPIS IN LEGA

Vasi pod Krnom lahko razdelimo na območje Drežnice pod zahodno steno ter območje Krna in Vrsnega pod južnimi vesinami te mogočne gore.

PRETEKLOST

Tudi vasi pod Krnom je najbolj zaznamovala I. svetovna vojna. Ostaline obrambnih položajev in utrdbe lahko sledimo na vsakem koraku v okoliškem gorskem svetu. Večina današnjih planinskih poti je speljana po oskrbovalnih poteh, ki so jih vojskujoče se strani gradile do frontnih črt.

KULTURNA DEDIŠČINA

Najbolj znano izročilo območja so originalne drežniške maske narejene iz lesa. Domačini še dandanes zvesto obnavljajo prastare pustne običaje. Drežnica premore tudi nekaj zelo zanimivih zasebnih zbirk, med katerimi jenajbolj atraktivna zbirka Mirka Kurinčiča na temo I. svetovne vojne imenovana Botognice. Zanimiva je rojstna hiša zgodovinarja Simona Rutarja v vasi Krn, na Vrsnem pa največ obiskovalcev pritegne rojstna hiša »Goriškega slavčka« - pesnika Simona Gregorčiča.

NARAVNA DEDIŠČINA

SLAPOVI IN KORITA: korita in slapovi potoka Brsnik pod vasjo Koseč.
GORSKA JEZERA: prvo - Jezero v Lužnici - najdemo dve uri hoda nad vasjo Krn, drugo, precej večje Krnsko jezero pa na drugi strani gore.
 Posebnost območja je tudi orjaška kamnita goba pod vasjo Krn.



PUST

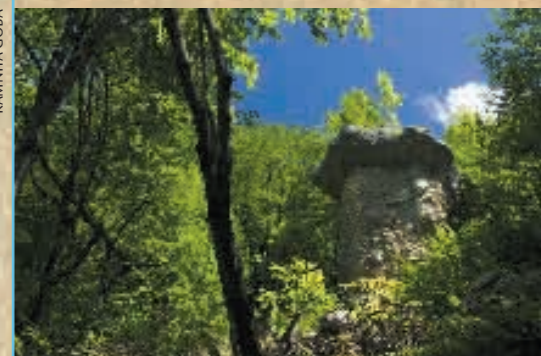
VRH NAD ŠKRIBINO



GREGORČIČEV SLAP



KAMNITA GOBA



IZLETI IN TURE

KRN (2244 M): vzpon na visok vrh je resna celodnevna planinska tura, najlepša mimo jezera v Lužnici in najtežja po »feratti« sredi zahodne stene.

KRASJI VRH (1773 M): lepa in lažja tura s planine Zaprikraj na čudovito razgledišče nad Sočo.

PLANICA (1376 M) ALI MRZLI VRH(1359 M): prijeten izlet s planine Kuhinja do italijanske kapele iz prve svetovne vojne na Planici ali do madžarske na Mrzlem vrhu.

KOSEŠKA KORITA: urejena, mestoma izpostavljena pot pod vasjo Koseč ob slapovih in koritih potoka Brsnik.

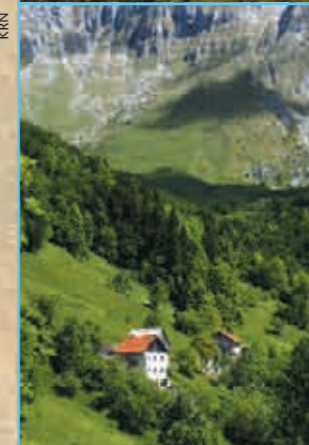
ZAPRIKRAJ



VRSNO



KRN



MUZEJSKA ZBIRKA "BOTOGNICE"

Drežnica 22 a
 SI - 5222 Kobarid
TEL.: 05 384 86 01
GSM: 031 743 023

V »botognicah« si je moč ogledati bogato zgodovinsko (I. sv. vojna) in etnološko zbirko, ki na svojevrsten način predstavlja Drežnico in njeno okolico. Vsakega gosta z veseljem pospremijo ter mu razkažejo še **LOVSKO ZBIRKO** in **ZBIRKO KORENIN**, ki se nahajata v bližini.

DODATNA PONUDBA: dvodnevni, enodnevni ter poldnevni izleti in sprehodi v okolici Drežnice.

LOKACIJA: v središču vasi Drežnica.

ROJSTNA HIŠA SIMONA GREGORČIČA

Vrsno 27
 SI - 5222 Kobarid
TEL.: 05 389 10 92
FAX: 05 381 13 61 (Tolminski muzej)
E-POŠTA: muzej@tol-muzej.si
HTTP://www.tol-muzej.si

Hiša, leta 1844 rojenega pesnika Simona Gregorčiča, je edinstven etnološki spomenik, ki nam priča o stavbarski in bivalni kulturi prebivalcev vasi Vrsno v času pesnikovega življenja. Razstava, na kateri si je mogoče ogledati številne pesnikove osebne predmete, je posvečena njegovemu življenju in delu, njegovemu rodu in sodobnikom.

LOKACIJA: v središču vasi Vrsno.



TOLMIN

Tolmin

- ČADRG
- ČIGINJ
- DOLJE
- GABRJE
- KAMNO
- KOZARŠČE
- LJUBINJ
- POLJUBINJ
- PODSELO
- PRAPETNO
- SELA PRI VOLČAH
- SELCE
- SELIŠČE
- TOLMIN
- TOLMINSKO RAVNE
- UŠNIK
- VOLARJE
- VOLČANSKI RUTI
- VOLČE
- ZADLAZ - ČADRG
- ZADLAZ-ŽABČE
- ZATOLMIN
- ŽABČE

OPIS IN LEGA

Tolmin, mesto, po katerem nosi ime celotna pokrajina, je največji kraj v Zgornjem Posočju; gospodarsko, kulturno in upravno središče doline. Sonči se na prijazni terasi nad sotočjem Soče in Tolminke, ravno prav je umaknjen iz strmih gorskih dolin, da je zima prijazna, in ravno prav oddaljen od morja in goriške ravnin, da je prijazno tudi poletje. Naše poglavje zajema tudi območje dolin in gorskih vasi nad Tolminko in Zadlaščico, ter zaledje Volč in Čiginja vse do državne meje na Kolovratu.

PRETEKLOST

Tolminska je zapisana v zgodovini kot puntarska dežela. Srednjeveški dokumenti pričajo o celi vrsti kmečkih uporov, ki so se končali z velikim tolminskim puntom leta 1713. Iz Tolminske se je razširil na Goriško, v Brda in čez Kras vse do severne Istre. Upor je zadušila cesarska vojska, enajst voditeljev so obglavili. V prvi svetovni vojni je bil Tolmin izhodišče zmagovitega preboja Soške fronte. Zgodovino kraja in širšega območja slikovito prikazuje Tolminski muzej.

KULTURNA DEDIŠČINA

Tolmin se lahko pohvali s starim mestnim jedrom, z modernim športnim parkom in s tisočletnimi razvalinami gradu na Kozlovem robu. Na celotnem območju je množica ostalin iz prve svetovne vojne. Najlepši spomenik iz tega časa je gotovo cerkev sv. Duha na Javorci, ki so jo na čudovitem kraju nad planino Polog v dolini Tolminke zgradili avstroogrski vojaki v spomin padlim tovarišem. V muzeju, knjižnici, šolah in na prostem je veliko prireditev, razstav, gostovanj in predstavitev. Domači in tuji umetniki so na Tolminskem pogosti obiskovalci.

ŽABČE



TOLMINSKI MUZEJ



TOLMINSKI MUZEJ
 Mestni trg 4
 SI - 5220 Tolmin
TEL.: 05 381 13 60
FAKS: 05 381 13 61
HTTP://www.tol-muzej.si
E-POŠTA: muzej@tol-muzej.si

TOLMINSKI MUZEJ ima sedež v Coroninijevi graščini iz 17. stol. v centru Tolmina. Ponaša se z bogato etnološko in arheološko dediščino. Z atraktivno predstavitvijo bivalne kulture na Tolminskem je prikazana tudi bogata zgodovina in življenje prebivalcev, tudi boj za staro pravdo, kjer izstopa veliki tolminski punt 1713. Kustosi muzeja nudijo za najavljene skupine tudi vodstva za ogled kulturnih spomenikov v neposredni bližini Tolmina, kot so nemška kostnica, cerkva Sv. Duha na Javorci, arheološko najdišče na Mostu na Soči. V muzeju je tudi poročna soba, galerija, v kateri se odvijajo občasne razstave, in manjša muzejska trgovina.

LOKACIJA: v centru Tolmina.



BERI



SOTOČJE



TOLMINSKA KORITA





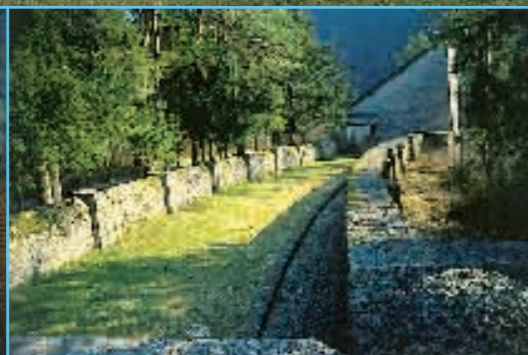
JAVORCA

IZLETI IN TURE

KOZLOV ROB: vzpon po gozdni učni poti do grajskih ruševin vrh vzpetine tik nad mestom nas nagradi s čudovitim razgledom.
SOTOČJE: prijazen sprehod do sotočja Soče in Tolminke lahko ob Tolminki podaljšamo v izlet do Tolminskih korit.
DOLINA TOLMINKE: z avtom ali peš do planine Polog, od tam pa na Javorco ali do skrivnostnih izvirov Tolminke.
GORSKE VASI na sončnih terasah pod visokimi vrhovi (Čadrg, Tolminske Ravne) lahko obiščemo peš, z avtom ali gorskim kolesom.
MENGORE: staro Marijino romarsko svetišče na hribčku nad Kozarščami, prepedenem z utrdбами iz I. sv. vojne.



JAVORCA



NEMŠKO POKOPALIŠČE



PLANINA RAZOR

PRIPRAVA SIRA



BATOGNICA



PLANINA RAZOR









NARAVNA DEDIŠČINA

SOTESKE IN KORITA: najznamenitejša so korita Tolminke in Zadlaščice - vstop v Triglavski narodni park in njegova najnižja točka (180 m). Posebnost Tolminskih korit je topel izvir na koncu zavarovane poti.
SLAPOVI: na tolminskem območju je nekaj rekorderjev (Brinta 104 m, Gregorčičev slap 88 m) in cela vrsta manjših, a nič manj lepih draguljev, skritih v grapah Mrzlega potoka, Godiče, Pščaka, Sopotnice. Ker je večina slapov na težko dostopnih krajih, priporočamo vodnika.
JAME: jam, opremljenih za obisk množic obiskovalcev ni. Obstaja pa cela vrsta takih, ki jih je možno raziskovati pod vodstvom izkušenih jamarjev.





LEGENDA:

-  Vodni športi
-  Ribolov
-  Športno plezanje
-  Jamarstvo
-  Jadrarno padalstvo vzletišče-pristajališče
-  Športni park
-  Muzeji in zbirke
-  Informacije



MOST NA SOČI

Most na Soči



POD KLJUČEM

- BAČA PRI MODREJU
- DOLGI LAZ
- DROBOČNIK
- GORENJI LOČ
- GRUDNICA
- IDRIJA PRI BAČI
- KANALSKI LOM
- KOZMERICE
- MODREJ
- MODREJCE
- MOST NA SOČI
- POSTAJA
- SLAP OB IDRIJCI
- TOLMINSKI LOM

OPIS IN LEGA

Most na Soči leži na skalnatem pomolu nad sotočjem Soče in Idrijce, ki sta s svojima strugama, vrezanima globoko v skalnata korita, naselju nudili izvrstno obrambno zaščito. Zaradi akumulacijskega jezera HE Doblar so danes korita zalita, pod naseljem pa se razliva jezero, privlačno za ribiče in obiskovalce, ki uživajo na urejenih, razglednih in nezahtevnih sprehajalnih poteh.

PRETEKLOST

Izjemne arheološke najdbe - na Mostu na Soči so odkrili preko 7000 predvsem železnodobnih grobov - uvrščajo ta kraj med najpomembnejša prazgodovinska najdišča v Evropi. Bogate najdbe segajo od mlajše bronaste dobe pa do rimskega obdobja, največ pa jih je zapustila železnodobna skupnost, ki je prav po našem naselju dobila naziv »svetolucijska kultura«. Najdbe so razstavljene v muzejih na Dunaju, v Trstu in v Tolminu; pa tudi arheologi novoustanovljenega Tolminskega muzeja še vedno presenečajo z novimi, izjemnimi odkritji.

KULTURNA DEDIŠČINA

Na Mostu najdemo restavrirane in zaščitene ostanke rimske hiše, na dolgo zgodovino opozarja cerkev sv. Mavra, prvič omenjena v pisanih virih že v letu 1192, zanimiv je spomenik vojakom iz I. sv. vojne na Postaji. Rojstna hiša pisatelja Cirila Kosmača je vključena v evropski program Genius loci, ki povezuje rojstne kraje znamenitih ustvarjalcev - Giotta, Goye, Lorce, Novalisa in Kosmača.

NARAVNA DEDIŠČINA

Glavni okras Mosta na Soči je dandanes jezero. Čeprav umetno, še vedno ohranja edinstveno barvo skrivnostne Soče, kraju pa prinaša umirjenost, mehko in obilico rekreativnih možnosti. Geološka znamenitost so skladi ploščatega apnenca Pod ključem.

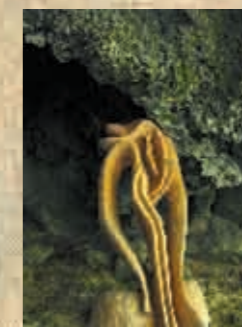


IZLETI IN TURE

SPREHODI: urejene in označene so sprehajalne poti ob jezeru; lahko se podamo tudi po stari cesti na Postajo in nazaj čez Stopec na Most.
ČEZ MOST PO MODROST: Kulturnozgodovinska pot, ki nas popelje skozi tri tisočletja Mosta na Soči. Pot se začne v centru ob informacijskem terminalu in teče skozi naselje mimo 22 urejenih točk, opremljenih z info panoji in nišami z replikami arheoloških najdb.
TOLMINSKI LOM: malce pred Tolminskim Lomom se odcepi cesta za Kal, ki nas pripelje na vrh Čukle (lovska koča), od koder se nam odpre čudovit pogled na jezero, Tolminsko kotlino in Julijske Alpe.
KOSMAČEVA UČNA POT: je označena pešpot, ki v dveh urah pripelje obiskovalca z Mosta na Soči mimo znamenitih točk do rojstne hiše pisatelja Cirila Kosmača. Pot lahko opravimo tudi s kolesom.



JEZERO



ARHEOLOŠKI MUZEJ MOST NA SOČI
 Most na Soči 18
 SI - 5216 Most na Soči
TEL.: 05 381 13 60
 (Tolminski muzej)
FAX: 05 381 13 61
E-POŠTA: muzej@tol-muzej.si
HTTP://www.tol-muzej.si

Stalna arheološka razstava z rekonstrukcijo halštatske hiše prikazuje zgodovino arheoloških raziskav na Mostu na Soči s poudarkom na železnodobni svetolucijski kulturi in stavbarstvu v Posočju. V neposredni bližini muzeja najdemo tudi ohranjene temelje rimske atrijske hiše iz 3. stoletja.

LOKACIJA: v prostorih osnovne šole Dušana Muniha.

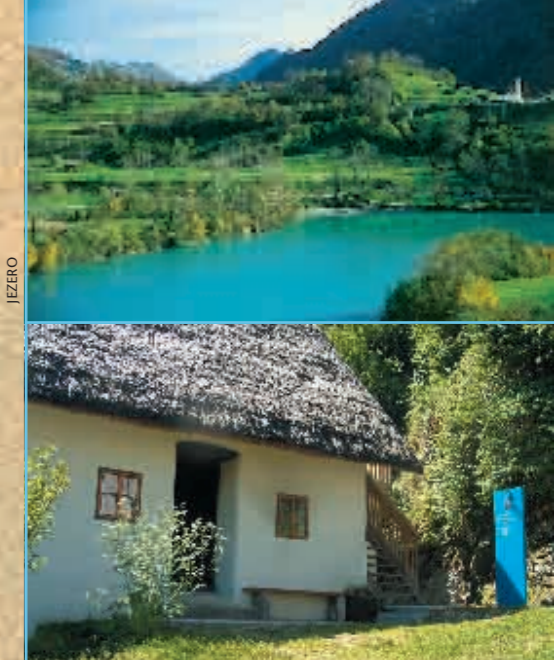


MALI MUZEJ "TOLMINSKO MOSTIŠČE"
 Most na Soči 53
 SI - 5216 Most na Soči
TEL.: 05 388 70 45
GSM: 031 699 968
E-POŠTA: kogoj5er@yahoo.com

V MALEM MUZEJU je razstavljenih okoli 1000 predmetov italijanske, avstroogrške in nemške vojske, najdenih na območju avstroogrškega 15. korpusa (od Avč do Batognice).

DODATNA PONUDBA: vodenje po bojiščih soške fronte, organizacija izletov.

LOKACIJA: ob jezeru poleg mosta čez reko Sočo.



JEZERO

DOMAČIJA CIRILA KOSMAČA
 Slap ob Idrijci 15
 SI - 5283 Slap ob Idrijci
TEL.: 05 381 13 60 (Tolminski muzej)
FAXS: 05 381 13 61
E-POŠTA: muzej@tol-muzej.si
HTTP://www.tol-muzej.si

Domačija Cirila Kosmača, enega najvidnejših slovenskih pisateljev, je etnološki spomenik iz konca 19. stoletja. Pritličje je namenjeno ambientalnemu prikazu bivalne kulture, v podstrešnih prostorih pa je predstavljena Kosmačeva osebnost in njegova literarna ustvarjalna pot.

LOKACIJA: na levem bregu Idrijce blizu Slapa ob Idrijci.



SVETOLUCIJSKA KERAMIKA

Alenka Gololičič
 Most na Soči 51 A
 SI - 5216 Most na Soči
TEL.: 05 388 74 46
GSM: 031 584 892

PONUDBA: ogled galerije in nakup keramičnih izdelkov, predvsem pa spoznavanje nastajanja uporabnih predmetov iz gline.

KERAMIČARKA Alenka Gololičič črpa iz izjemno bogate zgodovine Mosta na Soči. Z uporabo starodavnih tehnik in vzorcev ponovno oživlja oblike, ki so sicer vidne le v vitrinah muzejev.

LOKACIJA: nad jezersko obalo v centru Mosta na Soči.

GALERIJA BOGATINA

Dušan Gerlica
 Most na Soči 51
 SI - 5216 Most na Soči
GSM: 031 829 422
E-POŠTA: dusan@dusangerlica.com
HTTP:// www.dusangerlica.com

PONUDBA: ogled galerije in nakup ročnih kiparskih del.

Kipar Dušan Gerlica se ukvarja z raziskovanjem naravnih oblik v lesu (land art), svoje projekte naslavlja kot Skulpture barv Posočja in jih pogosto razstavlja v naravnem okolju. Ogled galerije možen po predhodnem dogovoru.

LOKACIJA: galerija v centru Mosta na Soči



GRAHOVO OB BAČI



SLIKE IZ PESKA

Stanka Golob
Grahovo ob Bači 65a
SI - 5242 Grahovo ob Bači
TEL.: 05 380 48 54
GSM: 041 425 577

PONUDBA: slike iz peska. Slikarka Stanka Golob se ukvarja z raziskovanjem peščenih barv in oblik - razne vrste peska so njeno osnovno izrazno sredstvo

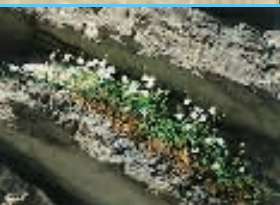
LOKACIJA: Grahovo ob Bači - nasproti rastlinjakov nad glavno cesto.



PONIKVE

Baška grapa

Šentviška planota



KRATKODLAKAVA POPKORESA

OPIS IN LEGA

Baška grapa je 30 km dolga dolina reke Bače med Petrovim Brdom in reko Idrijco, vrezana globoko med vrhove alpskega roba.

PRETEKLOST

Posebna zgodba Baške grape je bil prihod tirolskih priseljencev v vasi pod grebeni Rodice in Črne prsti (Rut, Stržišče) v začetku 14. stoletja.

KULTURNA DEDIŠČINA

V Baški grapi najdemo obilico pomembnih sakralnih spomenikov. Svojevrstna arhitektonska in zgodovinska znamenitost doline je železnica, zgrajena v letu 1906.

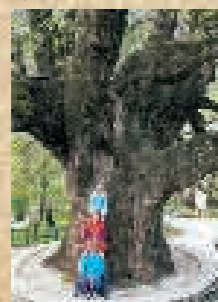
NARAVNA DEDIŠČINA

Rezultat stičišča med Alpami in Jadranom je izjemno bogata in raznolika vegetacija. Vrhovi nad Baško grapo so raj za botanike in ljubitelje gorskega cvetja. Posebno znamenita je lipa v Rutu, najdebelejše drevo v državi (8 m obsega).

IZLETI IN TURE

GORSKE VASI NAD GRAPO: Rut, Stržišče, Zakojca, Logaršče so čudovite vasice, ki se sončijo na razglednih terasah visoko nad dolino.
SLAP SOPOTA: urejena pešpot do 66 m visokega slapu nad Podmelcem.
POT PO STARI MEJI: urejena krožna pot iz Podbrda na okoliške vrhove in nazaj v manj in bolj zahtevnih variantah omogoča lep izlet, čudovite poglede in ogled utrdb na nekdanji meji.

RUTARSKA LIPA



SLATNIK



RUT



MARIJINA CERKEV NA PONIKVAH

OPIS IN LEGA

Šentviška planota je prostrana planota v trikotniku med Baško grapo, dolino Idrijce in Cerkljanskim.

PRETEKLOST

Zahteven dostop je planoti omogočal bolj umirjeno življenje kot na križpotjih v dolini.

KULTURNA DEDIŠČINA

Šentviška planota ponuja vrsto etnoloških spomenikov, primerov ljudskega stavbarstva in fresk.

Častno mesto zavzema Marijina cerkev na Ponikvah, mojstrovina arhitekta Jožefa Plečnika, ki je elemente med vojno požgane cerkve s sodobnimi rešitvami sestavil v navdušujočo novo celoto.

NARAVNA DEDIŠČINA

Na obrobju Šentviške planote je nekaj zanimivih kraških jam, slikovita je soteska potoka Kostanjevec, največja posebnost pa je presihajoče jezerce sredi vasi Ponikve.

IZLETI IN TURE

KROŽNA POT PO ŠENTVIŠKI PLANOTI: najboljša izbira za spoznavanje Šentviške planote je krožna tura po označenih poteh, ki jo lahko opravimo peš ali z gorskim kolesom.
POD SKALO: označena in urejena pot iz vasi Daber do obnovljenega mlina in žage.
ČRVOV VRH: z 974 m je najvišja točka Planote in izjemno razgledišče.
SOTESKA KOSTANJEVCA: slikovita soteska, ki jo dosežemo po označeni poti iz vasi Roče ali iz vasi Pečine.

- BUKOVSKI VRH
- DABER
- GORSKI VRH
- PEČINE
- POLJE
- PONIKVE
- PRAPETNO BRDO
- ROČE
- ŠENTVIŠKA GORA
- ZAKRAJ



SONČNA URA

KOLESARSKA POT PO ŠENTVIŠKI PLANOTI

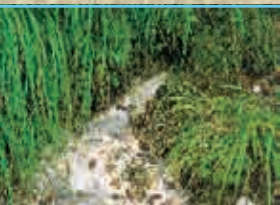


- BAČA PRI PODBRDU
- GRAHOVO OB BAČI
- GRANT
- HUDAJUŽNA
- KAL
- KLAVŽE
- KNEŠKE RAVNE
- KNEŽA
- KORITNICA
- KUK
- LISEC
- LOGARŠČE
- LOJE
- OBLOKE
- PETROVO BRDO
- PODBRDO
- PODMELEC
- RUT
- SELA NAD PODMELCEM
- STRŽIŠČE
- TEMLJINE
- TRTNIK
- ZNOJILE



PRŠJAK

Trebuša



ŽVEPLENI IZVIR

DOLENJA TREBUŠA
GORENJA TREBUŠA
STOPNIK

OPIS IN LEGA

Celotno območje Trebuše je območje zaselkov in osamljenih kmetij, razsejanih po prvinskem, marsikje povsem neobljudenem svetu.

PRETEKLOST

Zanimiva epizoda je bilo steklarstvo – obilica lesa in kremenčevega peska je omogočila razvoj glažut, ki so se rodile in zamrle v 18. stoletju.

KULTURNA DEDIŠČINA NARAVNA DEDIŠČINA

Zanimivo je predvsem etnološko izročilo in stavbna dediščina.

Trebuša je en sam velik naravni park namenjen raziskovanju.

Je dežela gozdov, grap in sotesk tolmunov in slapov.

Posebnost doline je žvepleni izvir, ki ga najdemo tik ob Trebuščici.

IZLETI IN TURE

ČEPOVANSKA DOLINA: iz Dolenje Trebuše po makadamski cesti čez preval Drnulk v Čepovansko dolino in nazaj na Most na Soči.

PRŠJAK: izhodišče je Krtovše - gostišče Makuc. Edina urejena pot po grapah v Trebuši nas povede do čudovitega slapu v Sopotih.

GAČNIK: je naravni spomenik. Začetek – prve tri slapove te znamenite grape - si lahko ogledamo pod kmetijo Brdar. Nadaljevanje grape je zelo zahtevno in nevarno brezpotje, zato je nikar ne raziskujmo brez vodnika.



PROGRAMI

Vodni športi

Ribolov

Kolesarstvo

Pohodništvo

Športno plezanje

Jamarstvo

Jadrarno padalstvo

Priprave športnikov

MIRZLI POTOK



SOČA



SOČA

Vodni športi

Za ljubitelje divjih voda je Soča eden najbolj zaželenih ciljev v Evropi. Na našem območju ponuja prav vse: Trnovo ob Soči je glavna izstopna postaja za **RAFTING**, odsek Soče med tolmunom Otona in Kobaridom je najbolj priljubljen med **KAJAKAŠI**, umirjen tok med prodišči od Kobarida do Tolmina pa je primeren za začetnike, družine ali šole.

Najboljše pogoje za **HIDROSPEED** ponuja Kobariška soteska. **KANJONING** je pod vodstvom domačih vodnikov dovoljen na potoku Pršjak.

Jezero med kopalci ni preveč priljubljeno, zato pa so ob vročih poletnih dneh polna obrežja rek. Najbolj znana **NARAVNA KOPALIŠČA** so: ob Nadiži - Podbela in Kred, ob Soči - prodišča od Kobarida do Tolmina ter ob Idrijci - Slap ob Idrijci in Bača pri Modreju.



Kolesarstvo

Dežela žive vode se nahaja na stičišču mediteranskega, dinarskega in alpskega sveta. Izjemna raznolikost površja in obilica gorskih cest, gozdnih cest in kolovozov ponuja neomejene možnosti gorskim kolesarjem. Manj zahtevni obiskovalci pa lahko najdejo svoje zadovoljstvo na zložnejših cestah med vasmi v dolini.

Na lokalnem zemljevidu je označenih 27 najbolj zanimivih poti, še mnogo več pa si jih kolesarji z vsaj malce raziskovalnega duha lahko poiščejo sami.



Ribolov

Ribolov je paradna turistična disciplina območja. Lokalna ribiška družina upravlja preko 145 km voda. Edino na reki **soči** je dovoljena plovba, vse ostale: **NADIŽA, TOLMINKA, BAČA, KNEŽA, KORITNICA, IDRIJCA** in **TREBUŠČICA** so rezervirane samo za ribiče. Značaj rek je zanimiv in raznovrsten, veliko območje pa omogoča, da ribiči tudi v slabem vremenu najdejo vsaj eno reko, kjer je možen ribolov.

Med ribjimi vrstami prevladujejo postrvi na čelu z znamenito **SOŠKO POSTRVJO** in **LIPANI**. Edini dovoljen način ribolova je **MUHARJENJE**.





Športno plezanje



Območje zaenkrat ponuja šest opremljenih plezališč: **PLEZALIŠČE PRI KREDU OB NADIŽI, ČIGINJ PRI TOLMINU, SENICA, PLEZALIŠČE NA SLAPU OB IDRIJCI, PISANO ČELO NAD KORITNICO V BAŠKI GRAPI** in **PLEZALIŠČE NAD CESTO V VAS POREZEN**. Lahko bi dodali še **LUTNE SKALE V BUKOVSKI GRAPI**, čeprav so že na Cerkljanskem

območju. Težavnost smeri se giblje od lažjih pa do 8a. Tudi smeri v gorah kot sta **TOLMINSKI MIGOVEC** in še posebej **NOVI VRH** imajo bolj športni kot alpski karakter: zmerni dostopi, topla južna ostenja, kratke smeri (do 150 m) nudijo prijetna doživetja, ki jih le težko primerjamo s strogojsto velikih severnih sten.

VIPAVSKA BELA



GLOBOKO

Pohodništvo



Čudovito naravno okolje je primerno prav za vsakega obiskovalca. Veliko je urejenih sprehajalnih poti ob jezeru in rekah, veliko je urejenih dostopov do slapov in korit. Obisk vsake izmed v prospektu navedenih znamenitosti lahko kombiniramo s sprehajalno ali pohodniško turo. Lahko se odpravimo na potep po gozdovih in grapah, tudi do gorskih vasi nad dolinami vodi obilo pešpoti.

Zahtevnejši pohodniki se lahko odpravijo na lepe in resne gorske ture med **KRNOM** in **ČRNO PRSTJO**. V gorah je dovolj planinskih koč, ki nudijo osvežitev in zavetje v primeru slabega vremena.

Precej je tematskih poti kot npr. **KOBARIŠKA ZGODOVINSKA POT, ČEZ MOST PO MODROST (KULTURNOZGODOVINSKA POT PO MOSTU NA SOČI), KOSMAČEVA UČNA POT OB IDRIJCI, POT PO STARI MEJI** nad Podbrdom ali pa poti po ostalinah I. svetovne vojne, ki se počasi združujejo v skupen projekt imenovan **POTI MIRU**.

MASLENIK



KRN



Jamarstvo



Tudi izbira raziskovalcev podzemnega sveta je velika – od lahkih turističnih izletov pa do najzahtevnejših odprav: v **ZADLAŠKI**

JAMI naj bi znameniti renesančni pesnik Dante Alighieri iskal navdiha za grozljive podobe svojega Pekla; **POLOŠKA JAMA** je zahteven, 700 m globok klasični gorski sistem z dvema vhodoma; **SMOGANICA** je 1 km dolga vodna jama, najdišče jamskega medveda, v I sv. vojni skladišče municije; **SISTEM MIG** je izjemno zahteven, 12 km dolg in 970 m globok sistem rovin in brezen, dostopen samo izkušenim in dobro pripravljenim jamarjem. Priporočamo informiranje pri lokalnem jamarskem klubu.

SISTEM MIG



Jadrarno padalstvo



KOBALA

Jadrarno padalstvo je v Deželi žive vode nov šport, ki pa se zaradi izjemno dobrih pogojev hitro razvija.

Na območju imamo tri glavna vzletišča: **STOL NAD BREGINJEM (1000 m)**, **KUK NAD LIVKOM (1248 m)** in **KOBALA NAD TOLMINOM (1080 m)** ter dve pristajalni mesti v **KOBARIDU (234 m)** in **TOLMINU (200 m)**.

Na vsa vzletišča je možen dostop z avtomobilom, dopustno je letenje do 2.900 m nadmorske višine, ugodna termika omogoča XC prelete v smeri Italije, Bovca ali Bohinja.

O kvaliteti območja priča dejstvo, da se je samo v zadnjih treh letih v Tolminu zvrstila vrsta državnih prvenstev, svetovno prvenstvo in tekmovanje za evropski pokal.



Priprave športnikov



BRAJDA

Priprave so možne tako v **KOBARIDU** kot v **TOLMINU**. Kobarid je primernejši za **KOŠARKAŠE**, medtem ko je Tolmin s svojim **ŠPORTNIM PARKOM BRAJDA** (atletski stadion, glavno in dve pomožni nogometni igrišči, zunanja igrišča za košarko, roket in tenis ter veliko športno dvorano, ki jo je možno pregraditi na tri samostojna igrišča) primeren za vse, še posebej pa za **NOGOMETAŠE**. Velika prednost športnega centra je bližina mesta, gostinskih lokalov, namestitvenih kapacitet; na drugi strani, ob bregovih rek Soče in Tolminke, pa je odprt prostor za tek v naravo.

Zelene, vzdrževane in urejene površine so tudi priljubljena točka sprehajalcev.

TOLMIN

